



この広報誌は赤い羽根共同募金配分金により発行しております。

## 涙活しませんか?

# なみだ先生

～感涙教室～

「涙活」とは意識的に涙を流すことによって心のデトックスを図る活動です。

泣くことは「笑い」や「睡眠」よりもストレス解消に効果的と言われ、脳だけでなく体全体をリセットできます。新型コロナウイルス感染症予防にもつながる「涙」の免疫力アップ効果についても解説いただきます。



令和4年

7月14日(木) 午後1時30分～

感涙療法士

講師

吉田 英史 氏

会場

ビーチホールまがたま  
(糸魚川市寺町4-3-1)

定員

200名

※事前に申込み

(入場整理券)が必要です。

入場無料

手話通訳あり

【主催】社会福祉法人 糸魚川市社会福祉協議会

【共催】糸魚川市ボランティア連絡協議会

申込み  
問合せ

糸魚川市社会福祉協議会

糸魚川市寺町4-3-1

電話/552-7700

1975年生まれ。神奈川県出身。早稲田大学で心理学、教育学を学び、同大学院で人材マネジメントを研究。高齢者福祉施設、学校勤務を経て、現職に。

2014年、医師、脳生理学者で、東邦大学医学部名誉教授の有田秀穂氏とともに認定「感涙療法士」を創設。

感涙療法士として、学校(生徒・先生・PTA向け)、病院(患者・医師や看護師等の医療関係者向け)、企業、自治体において涙活セミナーや講演会を実施している。通称、なみだ先生。元高校教師・スクールカウンセラー。

主なメディア出演に、日本テレビ『人生が変わる1分間の深イイ話』、NHK『おはよう日本』。

主な著書に『涙活力(るいかつりょく)』(幻文社)。

編集・発行:

社会福祉法人 糸魚川市社会福祉協議会

〒941-0058 糸魚川市寺町4丁目3番1号

電話:(025) 552-7700

FAX:(025) 553-1657

E-mail:i-shakyo@lapis.plala.or.jp

URL:https://www.i-shakyo.jp

能生地区社協 事務所(能生生涯学習センター内)

〒949-1352 糸魚川市大字能生1941番地2

TEL 025-561-4153 FAX 025-561-4145

E-mail nousyakyou@amail.plala.or.jp

青海地区社協 事務所(青海総合福祉会館内)

〒949-0303 糸魚川市大字田海605番地

TEL 025-562-1212 FAX 025-562-1233

E-mail fure-i@amail.plala.or.jp

# 令和4年度事業計画・予算

## 1 社協の基盤整備と組織の強化

- (1) 支部社協活動の推進支援と連携強化
- (2) 役職員研修の機会拡充と社協事業運営への積極的参加
- (3) 災害救援活動に関する派遣職員の相互支援
- (4) 各種委員会の開催

## 4 介護事業部門(居宅介護支援事業、訪問介護事業)の充実強化

- (1) 事業所の安定した経営を図るとともに利用者(介護保険、介護予防、障害者自立支援)への質の高いサービスの提供
- (2) 居宅介護支援事業(ケアマネジメント)の充実
- (3) 訪問介護事業(ホームヘルプサービス)の強化

## 2 安心な暮らしがうまれるまちづくりの推進

- (1) 小地域活動を活かした実態把握
- (2) 福祉講座・ボランティア講座等の開催
- (3) 一人暮らし高齢者等への配食サービス及び昼食招待事業の推進支援
- (4) 一人暮らし高齢者に対する歳末たすけあい事業
- (5) 子育てカフェ(育児従事者のリフレッシュ事業)の開催
- (6) バリアフリー映画上映会
- (7) 軽度除雪対策事業
- (8) 企業の社会貢献活動へのアプローチ
- (9) 民生委員児童委員との連携による地域福祉活動の推進
- (10) 関係機関、社会福祉施設、福祉団体との連携
- (11) 各種受託事業の実施による地域福祉の推進
- (12) 被災世帯への見舞金支給

## 5 福祉教育とボランティア活動の推進

- (1) 学生を対象としたサマーワークボランティアの実施
- (2) 地域を支えるボランティアの発掘、ボランティアの情報提供
- (3) 福祉研究普及校への助成(令和2年度～令和4年度の3年間指定)
- (4) 福祉専門職育成のための積極的な実習生の受入れ
- (5) ボランティア活動の推進と後継者の育成
- (6) ボランティアフェスティバルへの協力
- (7) ボランティア連絡協議会組織の充実と活動への支援
- (8) ボランティア保険活用の推進
- (9) 収集・回収活動の拡大(古切手、テレカ、エコキャップ等)

## 3 暮らしを支える環境づくり

- (1) ふれあいいいききサロンの推進
- (2) 小地域ネットワークづくり事業の実施
- (3) 各種資機材の貸出(チャイルドシート、疑似体験セット、車いす)
- (4) 一人暮らし高齢者等安否確認事業の実施
- (5) 高齢者等支援連絡会の実施
- (6) 地域活動支援センターの受託運営
- (7) 屋内ゲートボール場(すぱーく能生)の管理運営
- (8) ビーチホールまがたまの管理運営
- (9) マイクロバスの運行
- (10) 会長杯ゲートボール大会

## 6 財政基盤の確立

- (1) 関係者の協力、市民からの理解を得た社協会費及び共同募金の確保
- (2) 社協事業を推進するにあたり公的助成制度等の活用
- (3) 社会福祉基金の増額
- (4) 財政調整基金の効果的な運用



## ふれあいとやさしさのあるまちづくりを進めよう！

### 7 相談・援助支援の推進

- (1)心配ごと相談事業と専門相談の実施
- (2)日常生活自立支援事業の取り組み
- (3)法人後見事業の実施
- (4)生活困窮者の自立に向けた福祉資金の貸付と相談支援
- (5)福祉資金貸付者への償還指導及び長期滞納者対策
- (6)フードドライブの開催と生活困窮者支援
- (7)行旅人援護

### 8 災害時の支援体制づくり

- (1)平常時における関係機関とのネットワークづくり
- (2)災害時に活動できる人材養成と被災地への支援協力

### 9 子育て支援事業の充実強化

- (1)ふれあい児童館事業の実施
- (2)子どもの遊び場遊具設置
- (3)私立保育園幼稚園遊具等整備事業

### 10 各種団体への協力

- (1)福祉団体の事務受託  
民生委員児童委員連絡協議会、老人クラブ連合会、身体障害者会、母子寡婦福祉会、保護司会、更生保護協力雇用主会、更生保護女性会、遺族会、共同募金委員会

### 11 広報活動

- (1)広報「社協だより」の発行
- (2)ホームページの運営
- (3)糸魚川市民のつどい福祉大会等の開催
- (4)福祉団体等が発行する機関紙への協力



## 予算総額 252,137 千円

#### 収入

会費・寄付金	7,563千円
一般会費・賛助会費、寄付金	
補助金	60,043千円
糸魚川市補助金、共同募金配分金等	
受託金	30,282千円
糸魚川市受託金、県社協受託金等	
介護収入等	143,164千円
居宅介護支援、訪問介護	
事業収入	4,851千円
貸付事業、保育事業、利用者負担金等	
積立資産取崩・繰入金等	6,234千円
繰入金、受取利息、基金取崩等	

#### 支出

法人運営事業	48,694千円
会務運営費、職員人件費等	
施設管理事業	1,600千円
すばーく能生	
地域福祉事業	18,475千円
いきいきサロン、ボランティアセンター、子育て支援事業等	
相談支援事業	9,181千円
各種相談事業、福祉資金貸付、日常生活自立支援事業	
マイクロバス事業	1,855千円
マイクロバス運行管理事業	
居宅介護支援事業	38,098円
ケアプラン作成等	
訪問介護事業	104,239千円
高齢者・障がい者への訪問介護事業等	
地域活動支援センター事業	28,009千円
いちよつの家、青空工房、あけぼの運営	
授産事業	1,986千円
いちよつの家授産、青空工房授産、あけぼの授産	

介護事業は、ケアプランの作成やホームヘルプサービスによる介護報酬を財源として運営しています。それ以外の社会福祉協議会の事業費は、社協会費や赤い羽根共同募金、市からの補助金を主な財源として運営しています。

支え合いの福祉のまちづくりのために…

# 社会福祉協議会会費の ご協力をお願いします。

社会福祉協議会（社協）は、誰もが安心して暮らし続けることができる福祉のまちづくりを実現するために、市民の皆様をはじめ、法人・各種団体など多くの方々に会員になっていただき、地域の住民組織や保健・福祉・医療などの関係機関の参加や協力により地域福祉活動を進めています。

社協が行う地域福祉活動は、社協会費と赤い羽根共同募金の配分金が主な財源となっています。より充実した福祉事業の推進と、複雑多様化する福祉ニーズへの的確な対応を図るためには、一人でも多くの皆様に会員になっていただくことが地域福祉を支える大きな力となります。会費は任意ですが、支え合いの福祉のまちづくりにご理解とご支援をお願いします。

糸魚川・能生地域は5月下旬から組長さん等の地区担当者さんにとりまとめをお願いしています。青海地域は4月からとりまとめをいただいていますので、引き続きご協力をお願いします。

社会福祉協議会の活動をご理解いただき、  
1世帯500円の会費にご協力をお願いします。

## Q. 会費はどのように使われているのでしょうか？

会費の使いみちの一例を紹介します。



いきいきサロン

### 高齢者・障害者福祉のために

いきいきサロン、一人暮らし高齢者給食サービス、  
バリアフリー映画の上映 など



給食サービス

### 児童・青少年福祉のために

福祉研究普及校への助成、子育てカフェ  
子どもの遊び場遊具設置 など



子育てカフェ

### ボランティア等住民活動のために

ボランティア講座、糸魚川市民のつどい福祉大会、  
社協だより発行 など



市民のつどい

### 地域のために

支部社協への活動支援、  
心配ごと相談・法律相談、福祉団体の活動支援、  
各種資材機材の貸出 など



遊具設置



各種機材貸出

皆様からご協力いただいた会費は、福祉のまちづくりのために役立たせていただいています。

## 譲ってください

地域活動支援センターあけぼのでは、利用者の皆さんが毎日の生産活動の中でウエス作りを行っています。不要になったタオルや衣類等がありましたらお譲りください。  
(但し、綿50%以上の布製品で洗濯してあるものをお願いします)

**連絡先** 地域活動支援センター あけぼの (青海総合福祉会館 ふれあい内)  
糸魚川市田海605 電話・FAX 562-5232



なお、回収は、下記の場所でも行います。

- 地域活動支援センター いちょうの家 糸魚川市能生1170-2
- 糸魚川市社会福祉協議会 (ビーチホールまがたま内) 糸魚川市寺町4-3-1

## アルミ缶持ち込み ご協力のお願い

いちょうの家では、利用者支援の一助とするため、地域の方々からいただいたアルミ缶の分別作業を行っています。ご協力をお願いいたします。



### 持ち込みにあたってのお願い

- 期間は 4月～12月までです。  
(天候によっては、変更する場合があります。1月～3月までは受け付けていません。)
- 中を洗っていただいた飲料用アルミ缶のみです。  
(スチール缶・缶詰の缶・スプレー缶 その他の金物類は受け付けていません。)
- 持ち込んでいただける方に限ります。
- 持ち込みはビニール袋に入れて当事業所建物横の指定場所をお願いします。



ご不明な点・お問い合わせ等は  
右記まで連絡をお願いします

地域活動支援センター いちょうの家  
糸魚川市能生 1170-2 (旧能生体育館跡地) 電話 566-5313

## 子育てカフェ

たのしくおしゃべりしながら、フラワーハーバリウムづくりを体験してみませんか?どうぞお気軽にご参加ください。



※写真はイメージです

少しだけ子育ての手を休めて、心とからだのリフレッシュ

**日 時** 7月7日(木) 10:00～12:00  
**会 場** ビーチホールまがたま (糸魚川市寺町4-3-1)  
**内 容** フラワーハーバリウムづくり+お茶会  
**講 師** 花重生花店 様  
**定 員** 12名程度  
**対 象 者** 入園前の乳幼児を  
育児しているお母さん  
**申込締切** 6月27日(月)

参加費  
**500円**

**持 ち 物** ・お子さんの飲み物  
(他必要な方はおやつ、おむつ等)

暑い時期になりますので、お子さんの飲み物をお持ちください。保育ルームでの、おやつのはありませんが、ご持参いただいたものは、必要に応じてお子さんに提供させていただきます。

※お子さんは保育ルームをご利用ください。

問合せ・申込先 糸魚川市社会福祉協議会(糸魚川市寺町4-3-1) 電話 552-7700



# 赤い羽根共同募金

## 地域支え合い支援

### 一般公募

新潟県共同募金会糸魚川市共同募金委員会では、皆様からお寄せいただきました赤い羽根共同募金を財源として、下記のとおり地域支え合い事業の公募を行います。



**応募期間** 令和4年6月1日(水)～7月1日(金) ※消印有効

**助成額** 助成総額 100万円…1団体あたり上限 20万円  
(申請事業費の90%以内、千円未満切捨)

**対象団体** 市内のボランティアグループ、NPO法人等で社会福祉活動を行うグループ

### 対象経費

次に掲げる経費を助成対象とする。

(1)事業のために必要な会議、研修、講演会、イベント、広報・啓発、資料作成、備品などにかかる経費

(2)その他、助成審査委員会が特に必要と認める経費

※ただし、以下の経費は助成対象外とする。

- ①団体運営にかかる経費（人件費「報酬・日当等」、交通費含む）
- ②行政設置の建物に常設する設備備品、付帯設備の整備費用（冷暖房機・テレビ等）
- ③配布を目的とした物品（プレゼント・食品など）の購入経費

**事業期間** 令和4年度（令和4年9月1日～令和5年2月28日）

### 応募方法

所定の申請書に必要事項を記入し、必要な書類を添付して本会に提出する。

※申請書は糸魚川市社会福祉協議会のホームページよりダウンロードしていただくか窓口で配布しております。

**助成決定** 糸魚川市共同募金委員会 助成審査委員会で申請内容を審査し、助成先・助成額を決定します。助成決定より1か月以内に助成金を交付します。

### 申請書提出先・問い合わせ先

〒941-0058

糸魚川市寺町 4-3-1 ビーチホールまがたま内

新潟県共同募金会糸魚川市共同募金委員会 TEL:552-7700



# 苦情解決制度のご紹介



当会では、社会福祉法の規定に基づき、提供する福祉サービスに関する利用者及び家族等からの苦情や意見、相談に適切に対応する体制を整えています。話し合いを通じて解決が得られるよう苦情受付担当者を配置しています。

また、直接苦情が言いにくい場合は、第三者委員や新潟県福祉サービス運営適正化委員会にご相談ください。

施設名	苦情受付担当者	苦情解決責任者	第三者委員
糸魚川市社会福祉協議会	係長 丸山 理恵	事務局長 山本 将世	加藤 久雄 電話 566-2217  山岸 正光 電話 552-1958  松澤ハツエ 電話 562-5117
地域活動支援センター いちょうの家	施設長 渡辺 弘一		
地域活動支援センター 青空工房	施設長 小島 治夫		
地域活動支援センター あげぼの	施設長 中村由美子		
介護センターにじ	(居宅介護支援事業所) 管理者 小林 玲子		
	(訪問介護事業所) 管理者 加藤 朋子		

新潟県福祉サービス運営適正化委員会(新潟県社会福祉協議会内) 新潟市中央区上所2-2-2 電話 025-281-5609

## フードドライブの開催

ご家庭で余っている食品の寄付をお願いします。寄付していただいた食品はこども食堂やフードバンクじょうえつを通じて、ひとり親家庭等の方々へ提供します。

受付期間 6月6日(月)~9日(木) 8:30~17:15

7月4日(月)~7日(木) 8:30~17:15

受付場所 糸魚川市社会福祉協議会(ビーチホールまがたま内)



### ご協力いただきたい食品

米、乾麺、レトルト品、缶詰、調味料、お菓子等

※賞味期限が1か月以上で未開封の常温保存可能なもの  
※お米は令和3年度産以降でお願いします

## 7月は“社会を明るくする運動”強調月間・再犯防止啓発月間です。



“社会を明るくする運動”は、犯罪や非行の防止と犯罪や非行をした人たちの更生について理解を深め、それぞれの立場において力を合わせ、犯罪や非行のない安全で安心な明るい地域社会を築こうとする全国的な運動です。

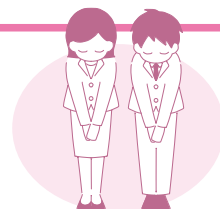
本運動についてのお問い合わせは事務局まで。  
(社会福祉協議会内 電話 552-7700)

- ・糸魚川地区保護司会
- ・糸魚川地区BBS会
- ・糸魚川地区更生保護女性会
- ・糸魚川市更生保護協力雇用主会

### おわび

令和4年2月25日発行の社協だより第83号において、内容の一部に誤りがございましたので、下記のとおりお詫びして訂正させていただきます。

3ページ目 遊具寄贈 (誤) 木浦地区  
(正) 小泊地区



### 善意をありがとう

一市民様(上刈)  
 3月・4月・5月 30,000円  
 齋藤 敏昭様(指塩) 15,000円  
 中村 富江様(能生学校町) 839円

### 愛の古切手運動

池原 君江様(寺町)  
 石井 順二様  
 伊藤 秀文様(寺地)  
 遠田 稔様(田海)  
 片山 日出海様(大野)  
 加藤 隆敏様(横町)  
 久保田 八栄様(筒石)  
 木島 菊男様(新鉄)  
 倉又 カヲル様(中央)  
 小池 忠久様(南押上)  
 小林 ツヤ子様(横町)  
 小林 敏雄様(田海)  
 齋藤 敏昭様(指塩)  
 嶋田 誠一様(南寺町)  
 玉久保 彰様(横町)  
 樋口 佳昭様(横町)  
 古川 捷啓様(須沢)  
 増野 久美様(鬼伏)  
 松尾 良子様(下小見)  
 松木 恵子様(羽生)  
 水島 美恵子様(大和川)

畑野 久一様(田屋)  
 中林 久子様(寺町)  
 山崎 みどり様(田海)  
 横田 和子様(大和川)  
 吉田 ツギ様(中野口)  
 Cut Field JEKYLL 様  
 愛 12 玉さんの会様  
 あらくさ会様  
 糸魚川キリスト教会様  
 糸魚川シーサイドパレースキー場様  
 糸魚川市青海事務所様  
 糸魚川市観光協会 糸魚川支部様  
 糸魚川市消防本部様  
 糸魚川市総務課様  
 糸魚川市福祉事務所様  
 糸魚川市フォッサマグナミュージアム様  
 糸魚川仏壇仏具センター様  
 糸魚川信用組合様  
 糸魚川地区更生保護女性会様  
 えがおの会様  
 押上郵便局様  
 株式会社 O・W・A 様  
 株式会社 小滝建材様  
 株式会社 カネタ建設様  
 株式会社 タナベ様  
 株式会社 後藤組様  
 株式会社 ホンダシーエス様  
 株式会社レンタルのニッケン 糸魚川営業所様  
 株式会社 山呉様  
 黒崎接骨院様

クレヨンの会様  
 公孫会 糸魚川支部様  
 公孫白馬会様  
 個店の魅力アップ女性の会様  
 上越信用金庫 能生支店様  
 成建設備工業様  
 大正琴翡翠会様  
 退職公務員連盟 糸魚川支部様  
 高橋印房様  
 田辺運輸株式会社労働組合格様  
 田辺工業株式会社 青海支店様  
 寺地老人クラブ はなます会様  
 中澤塗装店様  
 新潟県立 海洋高等学校様

西頸城運送株式会社様  
 西頸城商事株式会社様  
 西日本鉄道OB会 糸魚川支部様  
 能生ゲートボール連盟様  
 訪問介護ステーションつむぎ様  
 北陸石産株式会社様  
 丸一繊維株式会社様  
 やすらぎ整体様  
 有限会社 朝日自動車様  
 有限会社 クロスタニン糸魚川様  
 有限会社 ハシバ建設様  
 有限会社 八田工務店様

5月13日受付分まで掲載しました。

### なにげなく 古切手を福祉に役立ててください!

ボランティアで分類・整理し、美しい切手セット等によりみがい、バザーや海外旅行のお土産として販売。集まったお金は海外の途上国に医師や看護師を派遣する資金等に活用されます。

### 古切手集めのポイント

【一例として】

周り1センチ  
 残してハサミを  
 入れる

ためておく



ボランティアで  
 分類・整理して、  
 古切手セット・  
 しおりに



集まったら 社協へ持っていく



収集団体へ送る

### 心配ごと相談日程

糸魚川会場	とき	毎週火曜日 9:00~12:00	6月	7日(火) 14日(火) 21日(火) 28日(火)
	ところ	ビーチホール まがたま	7月	5日(火) 12日(火) 19日(火) 26日(火)
相談料	無 料			

能生会場	とき	毎月第2火曜日 9:30~11:30	6月	14日(火)
	ところ	能生生涯学習センター	7月	12日(火)
相談料	無 料			

青海会場	とき	毎月第1火曜日 13:00~15:00	6月	7日(火)
	ところ	青海総合福祉会館 ふれあい	7月	5日(火)
相談料	無 料			

### 各種専門相談

- ところ ビーチホールまがたま
- 相談料 無 料
- 問合せ 糸魚川市社会福祉協議会 電話 552-7700  
※法律相談のみ予約が必要です。

◆法律相談 相談員：弁護士	6月10日(金)	13:00~
	7月 8日(金)	15:30
◆登記相談 相談員：司法書士	6月17日(金)	9:00~
	7月15日(金)	12:00

### ◆心配ごととメール相談

メールアドレス i-shakyo@lapis.plala.or.jp

### ◆心配ごととFAX相談

FAX. 025-553-1657

### 【メール、FAX相談のご利用方法】

- ① 相談内容を FAX またはメールで送ってください。
  - ② 相談担当者が内容を確認し、その事項についてのアドバイスや解決法を返信します。
- ※相談内容が不明確な場合など問合せが必要なことがありますので、氏名・電話番号をご記入ください。  
 ※専門性の高い相談内容については、回答に時間がかかる場合があります。  
 ※秘密は厳守いたします。