

いといがわ



# 社協だより

第76号

令和2年5月25日

この広報誌は赤い羽根共同募金配分金により発行しております。



花と緑に囲まれた、  
美しい素敵な景観を目指し、  
花いっぱい運動を  
実施しています。

～4月24日(金) 介護センターにじにて～

■編集・発行：

社会福祉法人 糸魚川市社会福祉協議会

〒941-0058 糸魚川市寺町4丁目3番1号

電話：(025) 552-7700

FAX：(025) 553-1657

E-mail：i-shakyo@lapis.plala.or.jp

URL：https://www.i-shakyo.jp

能生地区社協 事務所 (能生生涯学習センター内)

〒949-1352 糸魚川市大字能生1941番地2  
TEL 025-561-4153 FAX 025-561-4145  
E-mail nousyakyou@isis.ocn.ne.jp

青海地区社協 事務所 (青海総合福祉会館内)

〒949-0303 糸魚川市大字田海605番地  
TEL 025-562-1212 FAX 025-562-1233  
E-mail fure-i@juno.ocn.ne.jp

# 令和2年度事業計画・予算

## 1 社協の基盤整備と組織の強化

- (1) 支部社協活動の推進支援と連携強化
- (2) 役職員研修の機会拡充と社協事業運営への積極的参加
- (3) 災害救援活動に関する派遣職員の相互支援
- (4) 各種委員会の開催

## 2 安心な暮らしがうまれるまちづくりの推進

- (1) 小地域活動を活かした住民ニーズの実態把握
- (2) 福祉講座・ボランティア講座等の開催
- (3) 一人暮らし高齢者等への配食サービス及び昼食招待事業の推進支援
- (4) 一人暮らし高齢者に対する歳末たすけあい事業
- (5) 子育てカフェ(育児従事者のリフレッシュ事業)
- (6) 在宅介護者のつどい
- (7) バリアフリー映画上映会
- (8) 軽度除雪対策事業
- (9) 企業の社会貢献活動へのアプローチ
- (10) もしもの時の安心ノート作成
- (11) 民生委員児童委員との連携による地域福祉活動の推進
- (12) 障害者が必要とするサービスの開発と提供
- (13) 関係機関、社会福祉施設、福祉団体との連携
- (14) 各種受託事業の実施による地域福祉の推進
- (15) 被災世帯への見舞金支給

## 3 暮らしを支える環境づくり

- (1) ふれあいいきいきサロンづくりの推進
- (2) 小地域ネットワークづくり事業の実施
- (3) 各種資機材の貸出(チャイルドシート、疑似体験セット、車いす等)
- (4) 一人暮らし高齢者等安否確認事業の実施
- (5) 高齢者等支援連絡会の実施
- (6) なんでも介護団出張講座
- (7) 地域活動支援センターの受託運営
- (8) 屋内ゲートボール場(すぱーく能生)の管理運営
- (9) ビーチホールまがたまの管理運営
- (10) マイクロバスの運行
- (11) 会長杯ゲートボール大会

## 4 介護事業部門(居宅介護支援事業、訪問介護事業)の充実強化

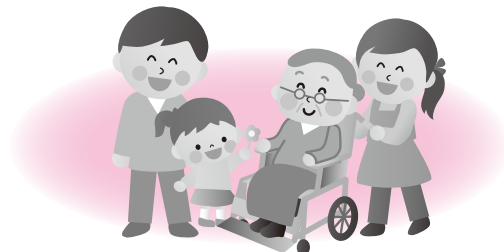
- (1) 事業所の安定した経営を図るとともに利用者(介護保険、介護予防、障害者自立支援)への質の高いサービスの提供
- (2) 居宅介護支援事業(ケアマネジメント)の充実
- (3) 訪問介護事業(ホームヘルプサービス)の強化

## 5 福祉教育とボランティア活動の推進

- (1) 学生を対象としたサマーワークボランティアの実施
- (2) 地域を支えるボランティアの発掘、ボランティアの情報提供
- (3) 福祉研究普及校の指定と助成(令和2年度～令和4年度の3年間指定)  
糸魚川小学校、大和川小学校、根知小学校、磯部小学校、木浦小学校、能生中学校
- (4) 福祉専門職育成のための積極的な実習生の受入れ
- (5) ボランティア活動の推進と後継者の育成
- (6) ボランティアフェスティバルへの協力(ボランティア連協と共催)
- (7) ボランティア連絡協議会組織の充実と活動への支援
- (8) ボランティア保険活用の推進
- (9) 収集・回収活動の拡大(古切手、テレカ、エコキャップ等)

## 6 財政基盤の確立

- (1) 関係者の協力、市民からの理解を得た社協会費及び赤い羽根共同募金の確保
- (2) 社協事業を推進するにあたり公的助成制度等の活用
- (3) 社会福祉基金の増額
- (4) 財政調整基金の効果的な運用



## ふれあいとやさしさのあるまちづくりを進めよう！

### 7 相談・援助支援の推進

- (1)心配ごと相談事業と専門相談の実施
- (2)日常生活自立支援事業の取り組み
- (3)法人後見事業の実施に向けた体制づくり
- (4)生活困窮者の自立に向けた福祉資金の貸付と相談支援
- (5)福祉資金貸付者への償還指導及び長期滞納者対策
- (6)行旅人援護

### 8 災害時の支援体制づくり

- (1)平常時における関係機関とのネットワークづくり
- (2)災害時に活動できる人材養成と被災地への支援協力

### 9 子育て支援事業の充実強化

- (1)ふれあい児童館事業の実施
- (2)子どもの遊び場遊具設置
- (3)私立保育園幼稚園遊具等整備事業

### 10 各種団体への協力

- (1)福祉団体の事務受託  
民生委員児童委員連絡協議会、老人クラブ連合会、身体障害者会、母子寡婦福祉会、保護司会、更生保護協力雇用主会、更生保護女性会、遺族会、共同募金委員会

### 11 広報活動

- (1)広報「社協だより」の発行
- (2)ホームページの運営
- (3)糸魚川市民のつどい福祉大会等の開催
- (4)福祉団体等が発行する機関紙への協力



## 予算総額 256,016 千円

#### 収入

会費・寄付金 一般会費・賛助会費、寄付金	7,895千円
補助金 糸魚川市補助金、共同募金配分金等	60,692千円
受託金 糸魚川市受託金、県社協受託金等	30,206千円
介護収入等 居宅介護支援、訪問介護	142,360千円
事業収入 貸付事業、保育事業、利用者負担金等	5,690千円
積立資産取崩・繰入金等 繰入金、受取利息、基金取崩等	9,173千円

#### 支出

法人運営事業 会務運営費、職員人件費等	48,520千円
施設管理事業 すばーく能生	3,650千円
地域福祉事業 いきいきサロン、ボランティアセンター、子育て支援事業等	19,655千円
相談支援事業 各種相談事業、福祉資金貸付、日常生活自立支援事業	6,970千円
マイクロバス事業 マイクロバス運行管理事業	1,561千円
居宅介護支援事業 ケアプラン作成等	45,100千円
訪問介護事業 高齢者・障がい者への訪問介護事業等	100,400千円
地域活動支援センター事業 いちよつの家、青空工房、あけぼの運営	27,460千円
授産事業 いちよつの家授産、青空工房授産、あけぼの授産	2,700千円

社会福祉協議会は、社協会費や赤い羽根共同募金を地域福祉事業推進のための財源として活用しており、介護事業は、ケアプランの作成やホームヘルプサービスによる介護報酬を財源として運営しています。

支え合いの福祉のまちづくりのために…

## 社会福祉協議会会費のご協力をお願いします。

社会福祉協議会（社協）は、誰もが安心して暮らし続けることができる福祉のまちづくりを実現するために、市民の皆様をはじめ、法人・各種団体など多くの方々に会員になっていただき、地域の住民組織や保健・福祉・医療などの関係機関のご協力により地域福祉活動を進めています。

社協が行う地域福祉活動は、社協会費と赤い羽根共同募金の配分金が主な財源となっています。

より充実した福祉事業の推進と、複雑多様化する福祉ニーズへの的確な対応を図るためには、一人でも多くの皆様に会員になっていただくことが地域福祉を支える大きな力となります。

会費は任意ですが、支え合いの福祉のまちづくりにご理解いただき、ご協力をお願いします。

今年度の会費については糸魚川・能生地域は5月下旬から地区担当者さん、組長さん等にとりまとめをお願いしています。青海地域は4月からとりまとめをさせていただいていますので、引き続きご協力をお願いします。

社会福祉協議会の活動をご理解いただき、1世帯500円の会費にご協力をお願いします。

### Q. 会費はどのように使われているのでしょうか？

会費の使いみちの一例を紹介します。



ボランティアフェスティバル

#### 高齢者福祉のために

いきいきサロン、一人暮らし高齢者給食サービス など



福祉講座

#### 障害児者福祉のために

バリアフリー映画の上映 など



子育てカフェ

#### 児童・青少年福祉のために

福祉研究普及校の指定事業、子育てカフェ  
子どもの遊び場遊具設置事業 など



昼食招待会

#### ボランティア等住民活動のために

ボランティア講座、糸魚川市民のつどい福祉大会 など



市民のつどい福祉大会

#### 地域のために

住民組織の支部社協への活動支援  
心配ごと相談・法律相談、福祉団体の活動支援 など



遊具等設置事業

皆様からご協力いただいた会費は、福祉のまちづくりのために役立たせていただいています。

## 子どもの遊び場等へ遊具等を設置します 2次募集

社会福祉協議会では、子どもたちの健やかな育成を支援するため、区や町内会等が管理する子どもの遊び場に遊具やベンチの寄贈を行っています。

遊具等の設置希望がありましたら、6月26日（金）までに「遊具設置希望届」を提出してください。



### 注意事項

設置後の遊具は、申請者（管理者）が維持管理に充分留意し、破損、老朽化等が生じた場合はすみやかに管理者において修復・撤去を行ってください。

「遊具設置希望届」の様式は  
ホームページからダウンロードできます  
<https://www.i-shakyo.jp>

申込・問合せ 糸魚川市社会福祉協議会 電話 552-7700

## ホームページが新しくなりました!

<https://www.i-shakyo.jp>

このたび、当会のホームページのデザインを一新し、より見やすく、親しみやすいよう、閲覧される方の目的に合わせて、各ページにアクセスしやすい仕様にリニューアルしました。今後も様々な事業活動を発信し、地域福祉の推進に努めていきます。



## 介護職員初任者研修を中止します

新型コロナウイルス感染症の感染拡大にともない、受講生の皆様や講師の安全を確保しながらの開講が難しいことから、令和2年度の「介護職員初任者研修」は中止とさせていただきます。

問合せ 糸魚川市社会福祉協議会  
糸魚川市寺町4-3-1 電話 552-7700

## 譲ってください

地域活動支援センターあけぼのでは、利用者の皆さんが毎日の生産活動の中でウエス作りを行っています。不要になったタオルや衣類等がありましたらお譲りください。  
(但し、洗濯をして頂き、綿50%以上の布製品でお願いします)

連絡先 地域活動支援センター あけぼの (青海総合福祉会館 ふれあい内)  
糸魚川市田海605 電話・FAX 562-5232

なお、回収は、下記の場所でも行います。

- 地域活動支援センター いちょうの家 糸魚川市能生1170-2
- 糸魚川市社会福祉協議会 (ビーチホールまがたま内) 糸魚川市寺町4-3-1



## アルミ缶持ち込み ご協力をお願い

いちょうの家では、利用者支援の一助とするため、地域の方々からいただいたアルミ缶の分別作業を行っています。ご協力をお願いいたします。

### 持ち込みにあたってのお願い

- 期間は 4月～12月までです。  
(天候によっては、変更する場合があります。1月～3月までは受け付けていません。)
- 中を洗ってビニール袋に入れていただいた飲料用アルミ缶のみです。  
(スチール缶・缶詰用缶・スプレー缶 その他の金物類は受け付けていません。)
- 対象地域は限定しませんが、持ち込んでいただける方に限ります。
- 持ち込みは当事業所建物横の指定場所をお願いします。



ご不明な点・お問い合わせ等は  
右記まで連絡をお願いします

地域活動支援センター いちょうの家  
糸魚川市能生 1170-2 (旧能生体育館跡地) 電話 566-5313

# 苦情解決制度のご紹介

当会では、社会福祉法の規定に基づき、提供する福祉サービスに関する利用者及び家族等からの苦情や意見、相談に適切に対応する体制を整えています。話し合いを通じて解決が得られるよう苦情受付担当者を配置しています。

また、直接苦情が言いにくい場合は、第三者委員や新潟県福祉サービス適正化委員会にご相談ください。



施設名	苦情受付担当者	苦情解決責任者	第三者委員
糸魚川市社会福祉協議会	次長 渋谷千加子	事務局長 山本 将世	加藤 久雄 電話 566-2217  山岸 正光 電話 552-1958  松澤ハツア 電話 562-5117
地域活動支援センター いちよりの家	施設長 渡辺 弘一		
地域活動支援センター 青空工房			
地域活動支援センター あけぼの	施設長 中村由美子		
介護センターにじ	(居宅介護支援事業所) 管理者 加藤 邦子		
	(訪問介護事業所) 管理者 加藤 朋子		

新潟県福祉サービス運営適正化委員会(新潟県社会福祉協議会内) 新潟市中央区上所2-2-2 電話 025-281-5609

## 令和元年度 介護センターにじの 利用者アンケートより



介護サービスの向上を目指して、利用者満足度アンケートを実施しました。その結果、総合満足度は97%の評価をいただきました。今回のアンケートで寄せられたご意見とその回答を紹介します。

### ご意見の内容

### 回答

ヘルパーの都合により訪問時間の変更は困る。利用者の都合を考えてほしい。

申し訳ありません。なるべく変更しないようにしたいと思いますが、天候や交通事情等でやむを得ない場合もありますのでご了承ください。

ヘルパーのサービス提供実績記録への記載漏れと印鑑押し忘れがある。(障害福祉サービス)

今後忘れないよう、再度、周知徹底いたします。

ヘルパーの手書きの訪問実施記録は様子が書かれていてよかったが、タブレットになったら様子が分かりにくい。

ノート等を用意していただければ、ご様子など記入することはできます。ご相談ください。

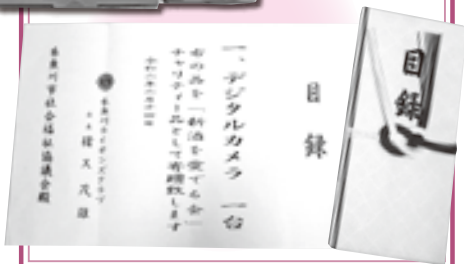
ケアマネジャーの事業所は、土曜日、日曜日が休みなので急な用ができたとき不便である。

当事業所は、24時間連絡がとれる体制を整えております。急用時などご活用いただくため連絡先を再度周知させていただきます。

アンケート調査の結果やご意見をもとに、より質の高いサービスの提供ができるよう一層努めて参ります。

## ご寄付をいただきました

糸魚川ライオンズクラブ様より「新酒を愛でる会」チャリティー品として、デジタルカメラをいただきました。大切にに使わせていただきます。ありがとうございました。



加賀の井酒造株式会社様より、清酒の原料用アルコールを希釈した消毒用アルコールをいただきました。ありがとうございました。



頸西年金協会様（令和元年12月解散）より、71,160円のご寄付をいただきました。ありがとうございました。



## 離れていてもつながろう

新型コロナウイルス感染症が国内で広がる中、不要不急の外出の自粛やイベント開催の中止など、地域住民のふれあいやつながりの機会が失われることが懸念されています。

人との交流が減少し、多くの方が閉じこもりがちになったり、身体を動かす機会が減ったり、不安な気持ちで過ごされていることと思います。人と会いづらい状況だからこそ、つながりが途絶えてしまうことがないように、離れていてもつながる活動をしてみませんか？

収束の見通しが立たない状況ですが、いま必要なのは感染の拡大を防ぎながら家族が思いやりを持って支え合うことかもしれません。

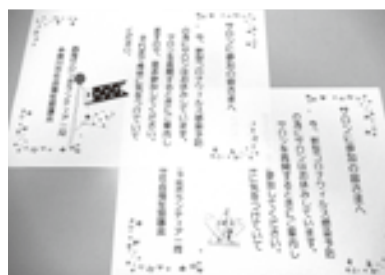


最近会えない友人・知人・家族へ…

- ・電話での声かけ
- ・手紙（メッセージカード）やメールで近況やメッセージを送る など



社会福祉協議会では、いきいきサロンを中止している状況なので、自宅で過ごすことが多くなり、不安に感じている方へ手紙での声かけを始めました。



まずできることから始め、心身ともに健康的な生活習慣を心がけましょう。

## 7月は“社会を明るくする運動”強調月間・再犯防止啓発月間です。



“社会を明るくする運動”は、犯罪や非行の防止と犯罪や非行をした人たちの更生について理解を深め、それぞれの立場において力を合わせ、犯罪や非行のない安全で安心な明るい地域社会を築こうとする全国的な運動です。

本運動についてのお問い合わせは事務局まで。  
（社会福祉協議会内 電話 552-7700）

- ・糸魚川地区保護司会
- ・糸魚川地区BBS会
- ・糸魚川地区更生保護女性会
- ・糸魚川市更生保護協力雇用主会

### 善意をありがとう

一市民様(上刈)  
 3月・4月・5月 30,000円  
 齋藤 敏昭様(指塩) 15,000円  
 頸西年金協会様 71,160円

### 愛の古切手運動

山岸 嘉一様(大所)  
 平田 孝栄様(南寺町)  
 荻野 修様(大野)  
 鷲澤 勝治様(本町)  
 吉岡 寿美子様(寺島)  
 玉久保 彰様(横町)  
 石崎 賢様(上刈)  
 松澤 昭夫様(水保)  
 五十嵐 ミヨシ様(厚田)  
 松野 百合子様(南寺町)  
 木島 菊男様(新鉄)  
 山本 博子様(田海)  
 渡辺 喜志様(今村新田)  
 水沼 一男様(名引)  
 木島 和子様(八久保)  
 岩崎 幸子様(名引)  
 齋藤 敏昭様(指塩)  
 荒木 一貞様(大町)  
 石崎 幸子様(西浜町)

渡辺エンジン工業株式会社様  
 糸魚川ライオンズクラブ様  
 株式会社 伊藤建設様  
 精肉山一様  
 丸一繊維株式会社様  
 Cut Field JEKYLL 様  
 糸魚川信用組合様  
 株式会社 山下様  
 糸魚川市消防本部様  
 公益社団法人 糸魚川市シルバー人材センター様  
 大野区様  
 糸魚川の町屋文化を守り伝える会様  
 西頸城運送株式会社様  
 株式会社 カネカ様  
 とんかつインター様  
 糸魚川市市民課様  
 退職公務員連盟様  
 株式会社 O・W・A 様  
 第四銀行 能生支店様  
 糸魚川市総務課様  
 糸魚川市建設課様  
 糸魚川市復興推進課様  
 公孫会 糸魚川支部様  
 ワークセンターにしうみ様  
 西頸城商事株式会社様  
 ガス中央配給所 派遣社員一同様  
 糸魚川仏壇仏具センター様  
 糸魚川地区交通安全協会様

有限会社 石原モータース様  
 糸魚川横町郵便局様  
 成建設備工業様  
 有限会社 上谷インダストリー様  
 糸魚川アマチュア無線クラブ様  
 糸魚川市福祉事務所様  
 糸魚川地域振興局農林振興部庶務課様  
 能生郵便局様  
 糸魚川市財政課様  
 公孫白馬会様  
 糸魚川総合病院様  
 シグマ建築設計事務所様  
 糸魚川ビーチボール協会様  
 高橋印房様  
 青海八久保郵便局様

地域活動支援センターあけぼの様  
 寺地老人クラブはまなす会様  
 小畑工業株式会社様  
 有限会社 高沢組様  
 カネヨ運輸株式会社 女子社員様  
 田辺工業株式会社 青海支店様  
 山水理容所様  
 デンカ株式会社青海工場 業務課様  
 株式会社 笠原工務店様  
 株式会社 糸魚川シーサイドバレー様  
 西日本鉄道 OB 会糸魚川支部様  
 株式会社 横瀬オーディオ様  
 株式会社 後藤組様

5月13日受付分まで掲載しました。

### なにげなく捨てられる古切手を福祉に役立ててください!

ボランティアで分類・整理し、美しい切手セット等によりみえり、バザーや海外旅行のお土産として販売。集まったお金は海外の途上国に医師や看護師を派遣する資金等に活用されます。

#### 古切手集めのポイント

【一例として】  
 周り1センチ  
 残してハサミを  
 入れる

ためておく



ボランティアで  
 分類・整理して、  
 古切手セット・  
 しおりに



集まったら  
 社協へ持って行く



取集体へ送る

### 心配ごと相談日程

糸魚川会場	とき	毎週火曜日 9:00~12:00	6月	2日(火)
	ところ	ビーチホール まがたま		9日(火)
	相談料	無料		16日(火)
			7月	23日(火)
				30日(火)
				7日(火)
				14日(火)
				21日(火)
				28日(火)

能生会場	とき	毎月第2、第4火曜日 9:00~12:00	6月	9日(火)
	ところ	能生生涯学習センター		23日(火)
	相談料	無料		
			7月	14日(火)
				28日(火)

青海会場	とき	毎月第1、第3木曜日 13:00~15:00	6月	4日(木)
	ところ	青海総合福祉会館 ふれあい		18日(木)
	相談料	無料		
			7月	2日(木)
				16日(木)

※新型コロナウイルス感染症の拡大状況によっては、相談が中止になる場合があります。

### 各種専門相談

- ところ ビーチホールまがたま
- 相談料 無料
- 問合せ 糸魚川市社会福祉協議会 電話 552-7700  
 ※法律相談は予約が必要です。

◆法律相談 相談員：弁護士	6月12日(金)	13:00~
	7月10日(金)	15:30

◆心配ごととメール相談  
 メールアドレス i-shakyo@lapis.plala.or.jp

◆心配ごととFAX相談  
 FAX. 025-553-1657

#### 【メール、FAX相談のご利用方法】

- ① 相談内容を FAX またはメールで送ってください。
  - ② 相談担当者が内容を確認し、その事項についてのアドバイスや解決法を返信します。
- ※相談内容が不明確な場合など問合せが必要なことがありますので、氏名・電話番号をご記入ください。  
 ※専門性の高い相談内容については、回答に時間がかかります。  
 ※秘密は厳守いたします。